

令和 6 年度

リサイクルセンター機器修繕業務

仕 様 書

令和 6 年 4 月

国 頭 地 区 行 政 事 務 組 合

第 1 章 総 則

本仕様書は、国頭地区行政事務組合（以下、甲と称する。）が管理するリサイクルセンターの機器修繕業務に適用する。

1. 業務の目的

リサイクルセンターの維持管理に伴い、安定稼働に必要な機器点検を行う。

2. 業務名称

令和 6 年度 リサイクルセンター機器修繕業務

3. 業務場所

沖縄県国頭郡国頭村字宇嘉 1 1 7 9 - 4 0 2 （やんばる美化センター）

4. 施設名称

リサイクルセンター

5. 履行期間

契約締結日の翌日から令和 7 年 1 月 3 1 日まで

6. 業務内容

機器修繕内容は第 2 章に示すとおりとする。

7. 成果品

報告書（A-4 版）・・・・・・・・・・ 2 部

8. 業務管理

- 1) 受託者（以下、乙と称する。）は、作業項目別の業務計画を作成し、甲の承認を得なければならない。
- 2) 乙は、業務の円滑は進捗を図るため、当該類似業務についての十分な経験を有する技術者を配置しなければならない。
- 3) 主任技術者は、業務の全般について技術的な管理を行うものとし、相応の知識及び経験を有するものとする。
- 4) 協議、打合わせ事項は全て議事録を作成し、甲に提出しなければならない。

9. 秘密の保持

乙は、業務の遂行上知り得た秘密を他人に漏らしてはならない。

10. 提出書類

請負者は、監督員の指示する様式により予め指示する期日までに次の書類を提出しなければならない。

- 1) 着手届
- 2) 主任技術者届及びその経歴書
- 3) 工程表
- 4) 完了届
- 5) その他必要な書類

なお、承認された事項を変更する場合は、その都度承認を受けなければならない。

11. 設備等の損壊及び事故処理等

乙は、業務遂行に際し、甲の設備等に損傷を与えることのないように十分に留意し、業務中に起因した設備の損傷等は乙の責任において速やかに復旧、対処するものとする。

12. 検査

本業務は甲の検査合格をもって完了とする。

13. 疑義

本仕様書の記載事項及び業務遂行上において疑義が生じた場合は、甲乙協議の上、誠意を持って業務を遂行するものとする。

第 2 章 施 工 内 容

1. 施工内容

- (1) ペットボトル梱包機部品 P4
- (2) PP バンド結束機部品 P4 ～ P5
- (3) 粗大ごみ破碎機減速機整備補修 P5
- (4) コンベア用減速機（モーター付き）納入 P6

1. 施工内容

(1) ペットボトル梱包機部品

1) 下記部品の納入、交換

| | |
|-----------------------|------|
| ①加圧スプリング | 4 個 |
| ②加圧ガイドロッド | 4 個 |
| ③ウレタンワッシャ | 4 個 |
| ④油圧作動油 スーパーハイランドSE#32 | 60 ℓ |

2) 試運転について

①部品交換実施後、職員立会いのもと試運転の実施。

3) 発生材について

①撤去した発生材は国頭地区行政事務組合で処分します。

(2) PP バンド結束機部品

1) 下記部品の納入、交換

| | |
|--------------------|-----|
| ①メインローラー（クラッチ付き） | 1 個 |
| ②リターンロッカーローラー | 1 個 |
| ③ロッカーローラー | 1 個 |
| ④ロッカーローラーシャフト | 1 個 |
| ⑤カッターアンビル | 1 個 |
| ⑥コンプレッションヘッド | 1 個 |
| ⑦プランジャー | 1 個 |
| ⑧ローラーフォロア | 1 個 |
| ⑨ゴムクッション | 1 個 |
| ⑩ヒータープレート | 1 個 |
| ⑪ヒーターベース | 1 個 |
| ⑫マイクロスイッチレバー | 1 個 |
| ⑬防塵シート（下） | 1 個 |
| ⑭チェンジガイド | 1 個 |
| ⑮ピン EX-503A | 1 個 |
| ⑯クッションゴムED-462 | 1 個 |
| ⑰オープナーガイドピン | 1 個 |
| ⑱WSG112スプリング | 1 個 |
| ⑲EX-450スプリング | 1 個 |
| ⑳ヒーター戻しスプリングEX-574 | 2 個 |
| ㉑ガイドTPF6-6-141 | 3 個 |
| ㉒ベアリング6900 SUS | 1 個 |

②③ベアリング6901 SUS 1 個

②④先端検知マイクロスイッチV-153-1A5 1 個

2) 試運転について

①部品交換実施後、職員立会いのもと試運転の実施。

3) 発生材について

①撤去した発生材は国頭地区行政事務組合で処分します。

(3) 粗大ごみ破砕機減速機整備補修

1) 下記部品の納入、交換

①軸受23028EANRD1C2 2 式

②軸受NUP230C2 2 式

③軸受NJ314EV9 2 式

④軸受23115V1 2 式

⑤偏心軸受624GXX 2 式

⑥オイルシールD170×200×16 2 式

⑦オイルシールS95×120×13 2 式

⑧低速軸カラー 2 式

⑨高速軸カラー 2 式

⑩偏心体 2 式

⑪オイルゲージ 2 式

⑫シールワッシャー 2 式

⑬並行キー 2 式

⑭V リング V60A 2 式

⑮ラビリンスカラー 2 式

⑯電動機用軸受NU315G1 2 式

⑰電動機用軸受6312ZZ 2 式

⑱外ピン 2 式

⑲外ローラー 2 式

⑳内ローラー 2 式

㉑当金 2 式

㉒潤滑油 3 0 ℓ

㉓パワースクラムベルト5v-900 (4 本組) 2 式

2) 試運転について

①部品交換実施後、職員立会いのもと試運転の実施。

3) 発生材について

①撤去した発生材は国頭地区行政事務組合で処分します。

(4) コンベア用減速機（モーター付き）納入

1) 下記部品の納入

- | | |
|--------------------------|-----|
| ①供給コンベア用減速機（缶類、ペットボトル共通） | 1 式 |
| ②搬送コンベア(2)用減速機 | 1 式 |

※施工後は、全体ラインの試運転を行い不具合がないか確認すること。

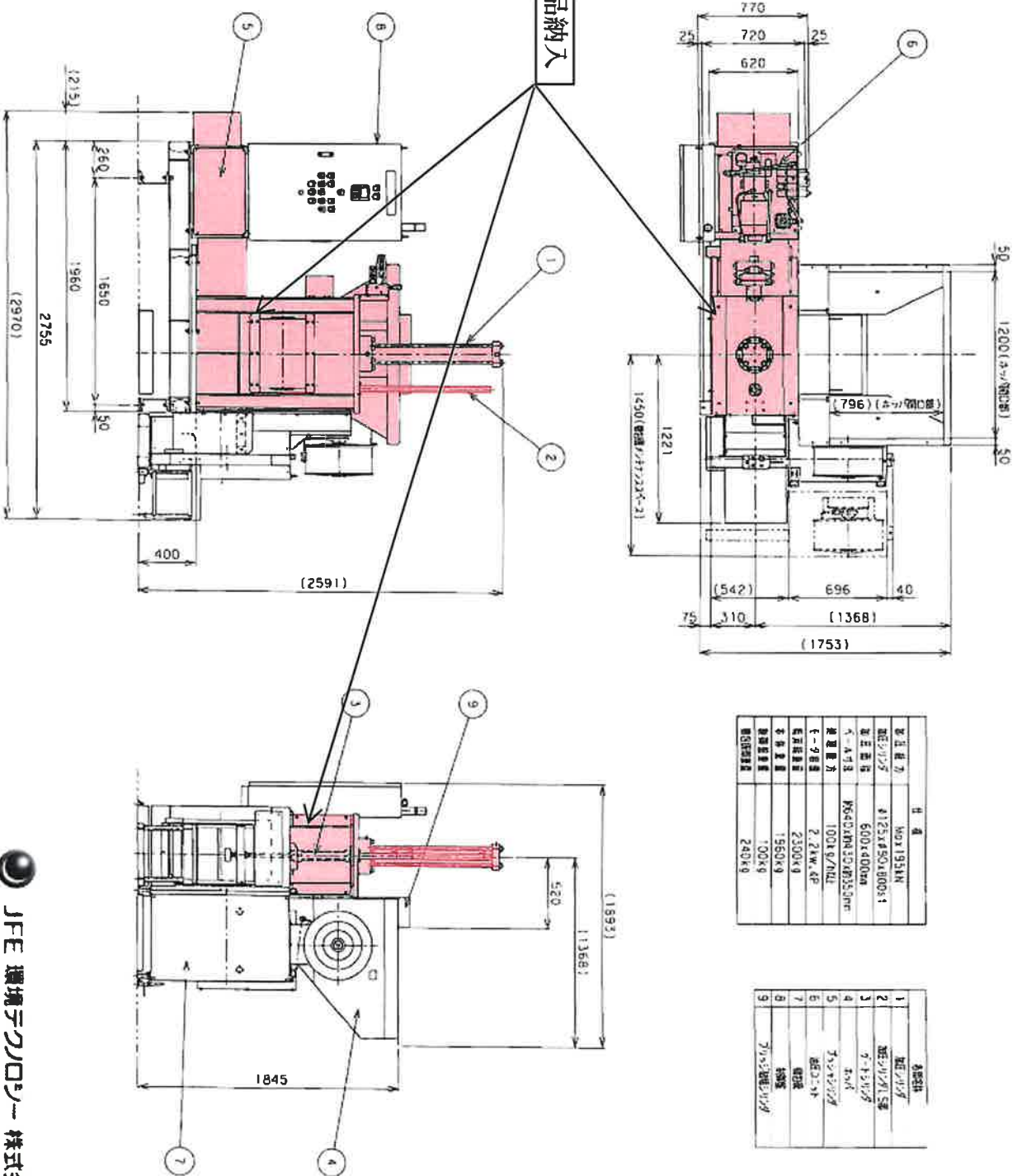
やんばる美化センター位置図





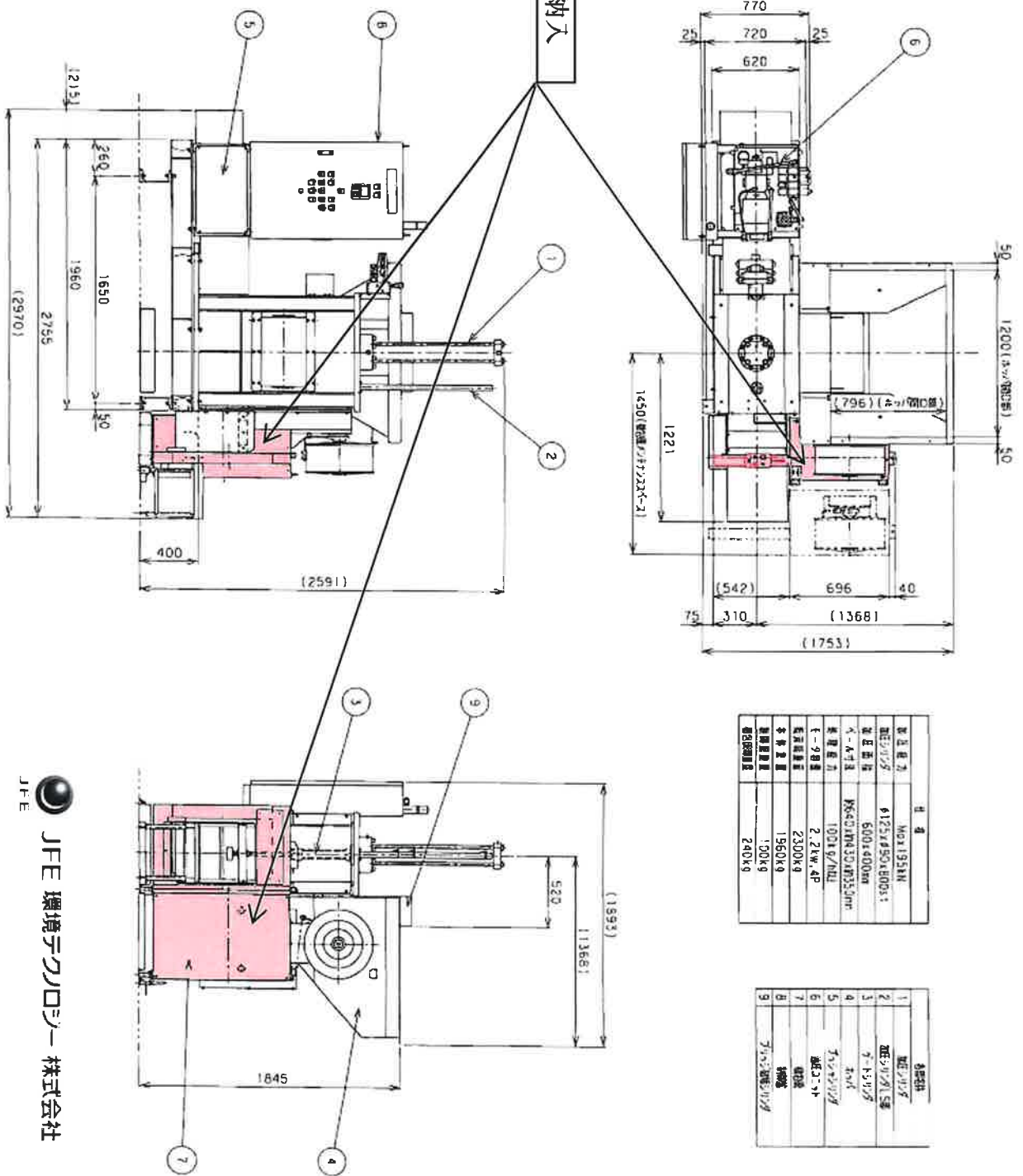
やんばる美化センター周辺拡大図

ペットボトル梱包機 部品納入

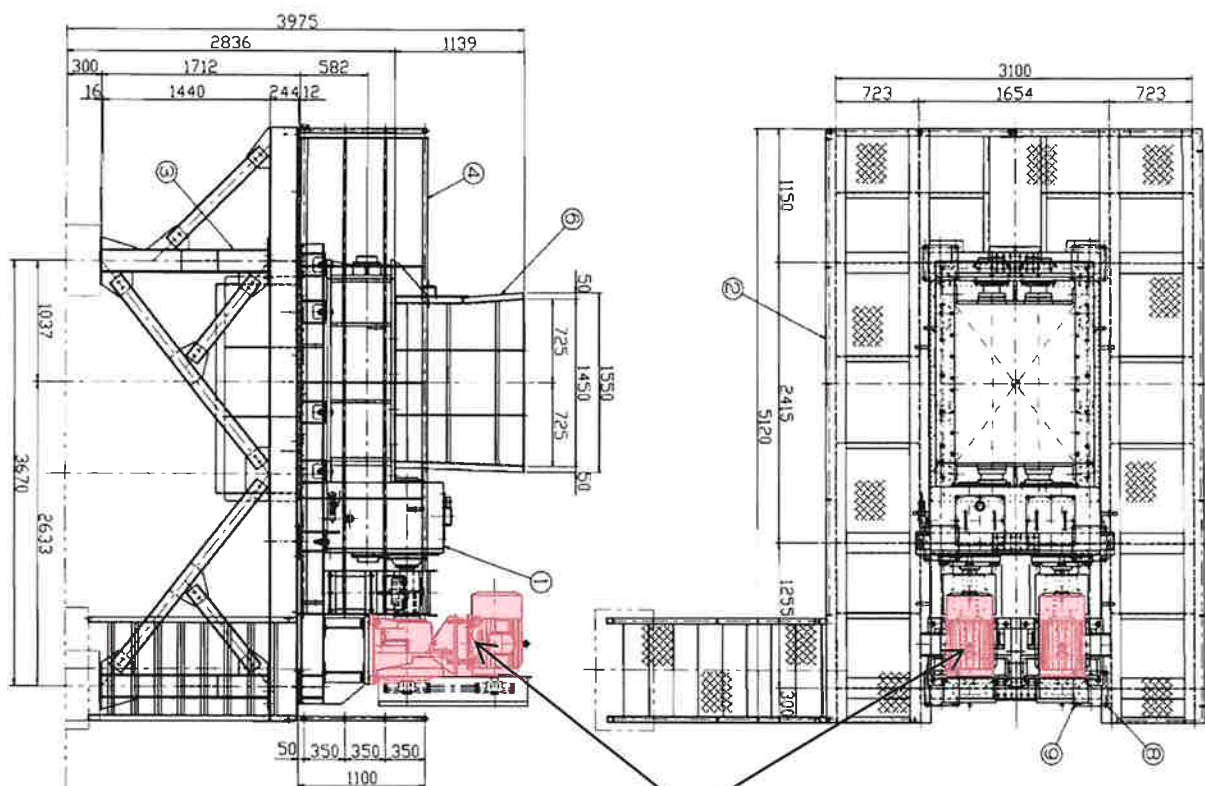


令和6年度 リサイクルセンター機器修繕業務

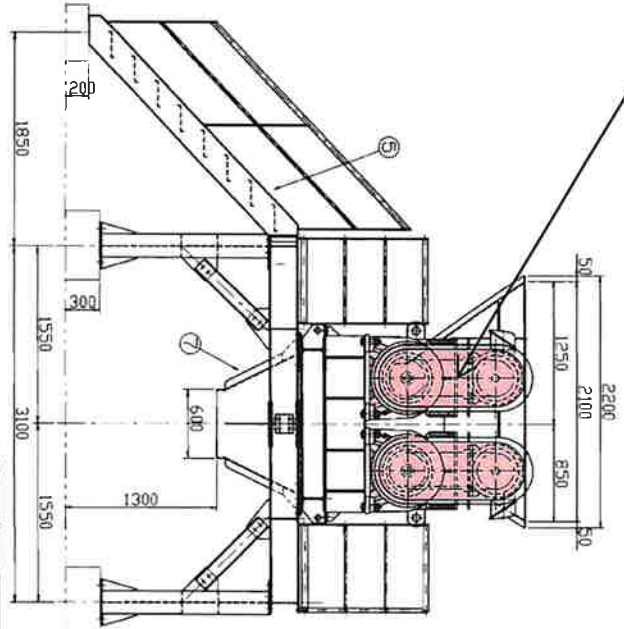
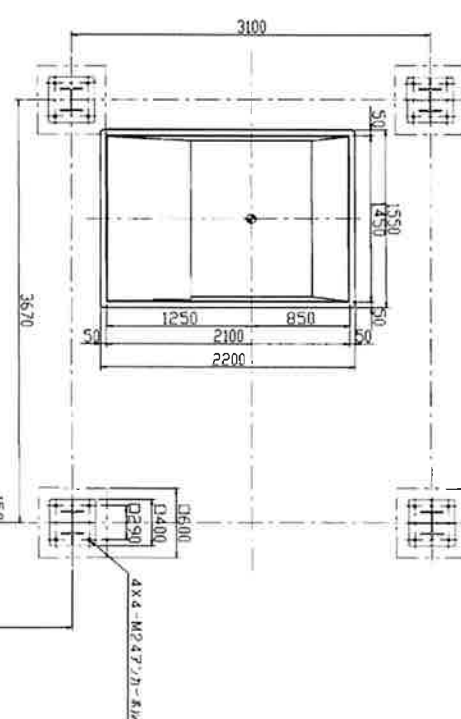
PPバンド結束機 部品納入



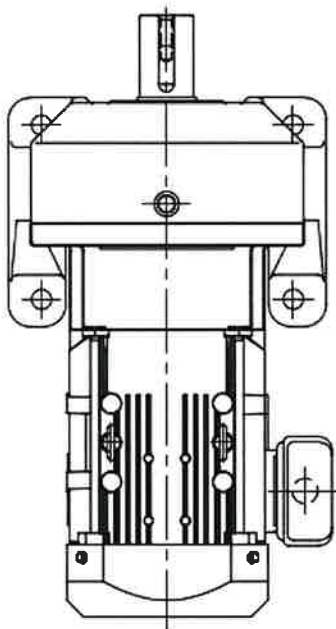
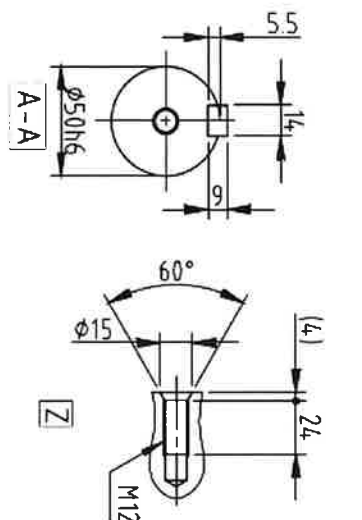
令和6年度 リサイクルセンター機器修繕業務



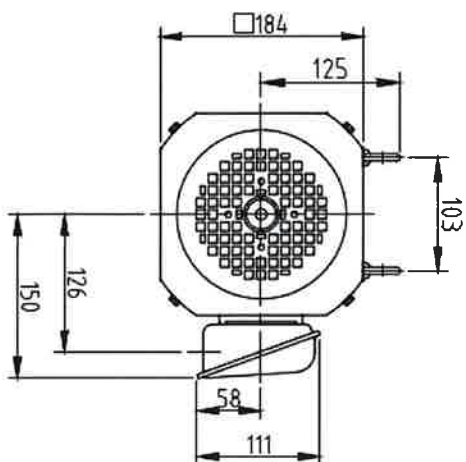
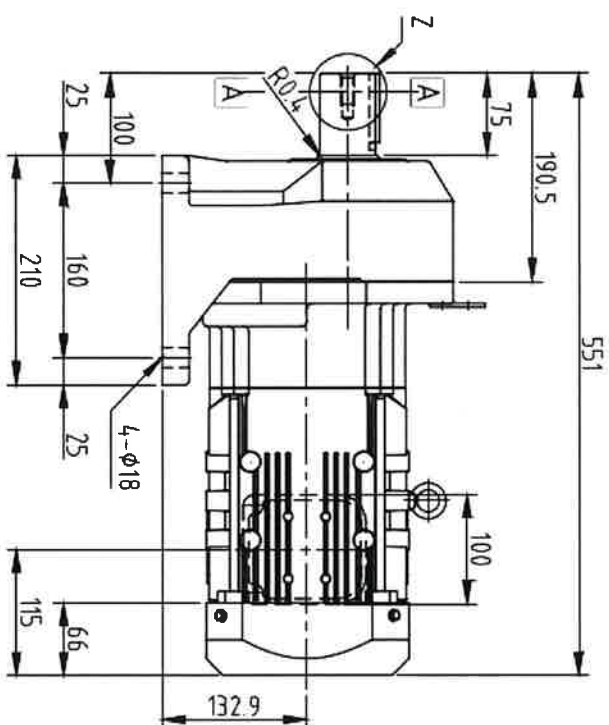
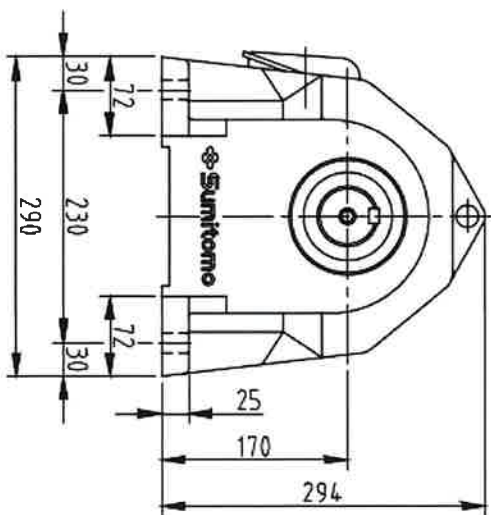
粗大ごみ破砕機 減速機整備補修



| | | |
|---|-------------------|----|
| ① | BM16X50 NSNAT 1.0 | 10 |
| ② | BM16X50 NSNAT 1.0 | 10 |
| ③ | BM16X50 NSNAT 1.0 | 10 |
| ④ | BM16X50 NSNAT 1.0 | 10 |
| ⑤ | BM16X50 NSNAT 1.0 | 10 |
| ⑥ | BM16X50 NSNAT 1.0 | 10 |
| ⑦ | BM16X50 NSNAT 1.0 | 10 |
| ⑧ | BM16X50 NSNAT 1.0 | 10 |
| ⑨ | BM16X50 NSNAT 1.0 | 10 |
| ⑩ | BM16X50 NSNAT 1.0 | 10 |
| ⑪ | BM16X50 NSNAT 1.0 | 10 |
| ⑫ | BM16X50 NSNAT 1.0 | 10 |
| ⑬ | BM16X50 NSNAT 1.0 | 10 |
| ⑭ | BM16X50 NSNAT 1.0 | 10 |
| ⑮ | BM16X50 NSNAT 1.0 | 10 |
| ⑯ | BM16X50 NSNAT 1.0 | 10 |
| ⑰ | BM16X50 NSNAT 1.0 | 10 |
| ⑱ | BM16X50 NSNAT 1.0 | 10 |
| ⑲ | BM16X50 NSNAT 1.0 | 10 |
| ⑳ | BM16X50 NSNAT 1.0 | 10 |
| ㉑ | BM16X50 NSNAT 1.0 | 10 |
| ㉒ | BM16X50 NSNAT 1.0 | 10 |
| ㉓ | BM16X50 NSNAT 1.0 | 10 |
| ㉔ | BM16X50 NSNAT 1.0 | 10 |
| ㉕ | BM16X50 NSNAT 1.0 | 10 |
| ㉖ | BM16X50 NSNAT 1.0 | 10 |
| ㉗ | BM16X50 NSNAT 1.0 | 10 |
| ㉘ | BM16X50 NSNAT 1.0 | 10 |
| ㉙ | BM16X50 NSNAT 1.0 | 10 |
| ㉚ | BM16X50 NSNAT 1.0 | 10 |
| ㉛ | BM16X50 NSNAT 1.0 | 10 |
| ㉜ | BM16X50 NSNAT 1.0 | 10 |
| ㉝ | BM16X50 NSNAT 1.0 | 10 |
| ㉞ | BM16X50 NSNAT 1.0 | 10 |
| ㉟ | BM16X50 NSNAT 1.0 | 10 |
| ㊱ | BM16X50 NSNAT 1.0 | 10 |
| ㊲ | BM16X50 NSNAT 1.0 | 10 |
| ㊳ | BM16X50 NSNAT 1.0 | 10 |
| ㊴ | BM16X50 NSNAT 1.0 | 10 |
| ㊵ | BM16X50 NSNAT 1.0 | 10 |
| ㊶ | BM16X50 NSNAT 1.0 | 10 |
| ㊷ | BM16X50 NSNAT 1.0 | 10 |
| ㊸ | BM16X50 NSNAT 1.0 | 10 |
| ㊹ | BM16X50 NSNAT 1.0 | 10 |
| ㊺ | BM16X50 NSNAT 1.0 | 10 |
| ㊻ | BM16X50 NSNAT 1.0 | 10 |
| ㊼ | BM16X50 NSNAT 1.0 | 10 |
| ㊽ | BM16X50 NSNAT 1.0 | 10 |
| ㊾ | BM16X50 NSNAT 1.0 | 10 |
| ㊿ | BM16X50 NSNAT 1.0 | 10 |



缶類供給コンベヤ、
ペレット供給コンベヤ
共通減速機納入



Sunitomo Drive Technologies

Sunitomo Heavy Industries, Ltd.

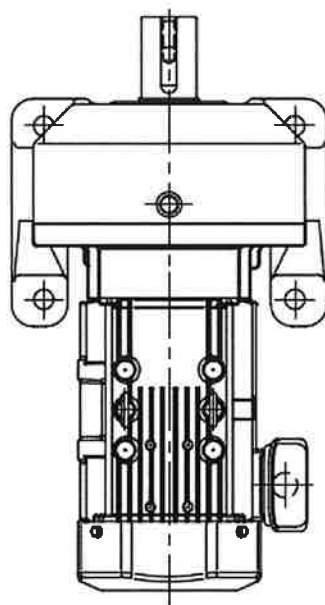
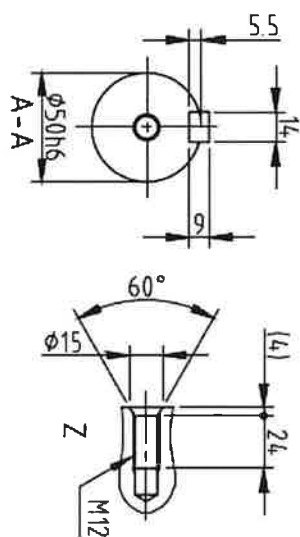
PREST DRIVE OUTLINE DRAWING



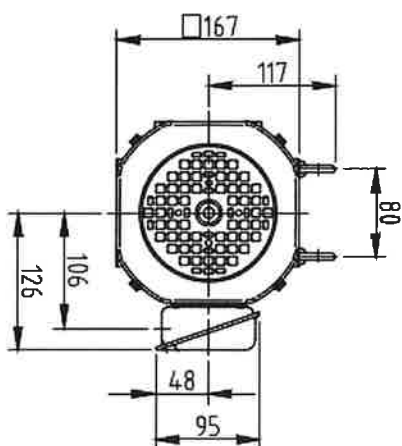
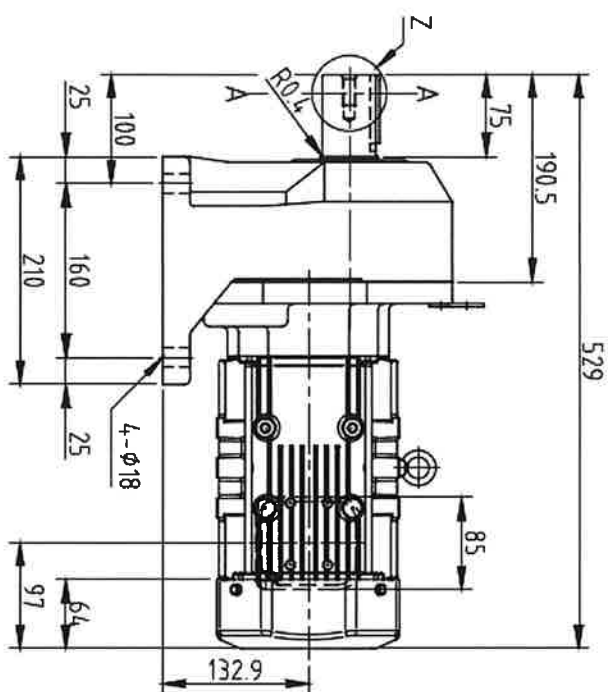
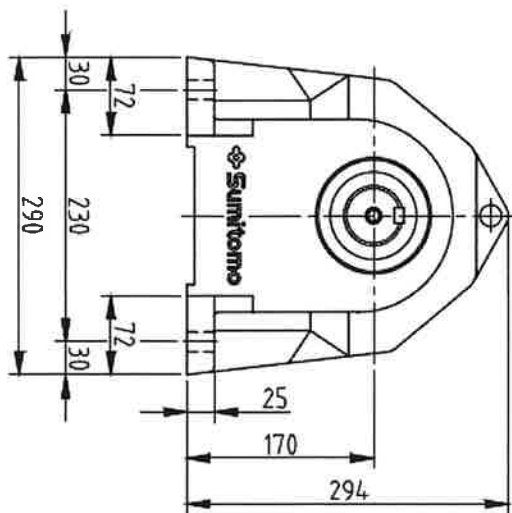
Q G 0 1 6 8 9 10



JFE 環境テクノロジー株式会社



破砕物搬送コンベヤ(2)用減速機納入



Suntomo Drive Technologies
Suntomo Heavy Industries, Ltd.

PREST DRIVE OUTLINE DRAWING



Q G 0 1 6 8 7 i G i 0